

Reduced Print of the First Pages of 34 Articles from the Occasional Publications

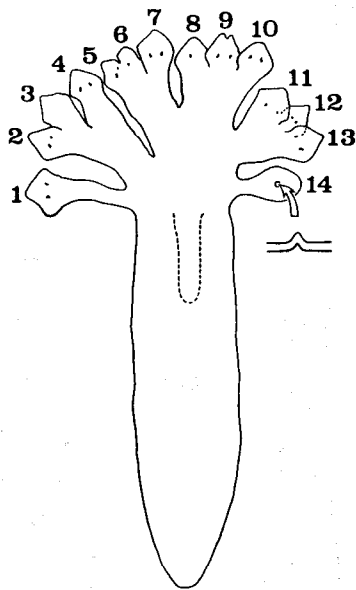
<Issued from the Biological Laboratory of Fuji Women's College,
Sapporo (Hokkaidô), Japan (Nos. 1-34: 1970-2000)>

Compiled by

Masaharu KAWAKATSU, Miyuki KAWAKATSU and Tetsuya KAWAKATSU

Note 1. <Welcome to 'planarian.net'!> (<http://planarian.net>) is a continuation from
the Occ. Publ., Biol. Lab., Fuji Women's College. See also <http://victorriver.com>.

Note 2. The pdf versions of every articles in this series are available at Kawakatsu's
private collection (magneto-optical discs).



A monster with 14 heads in
Dugesia japonica

Abstract of paper given at the Hyman Memorial Symposium --- The Biology
of Turbellaria. Chicago, Illinois. December 28, 29 and 30, 1970.

FURTHER STUDIES ON THE VERTICAL DISTRIBUTION OF FRESHWATER
PLANARIANS IN THE JAPANESE ISLANDS

By Masaharu KAWAKATSU

Biological Laboratory, Fuji Women's College, Sapporo, Japan.

Tables and Figures of the Abstract

Table 1. Species of Japanese freshwater planarians (reproduced from Kawa-
katsu 1969; partly modified).

Class TURBELLARIA
Order TRICLADIDA
Suborder PALUDICOLA or PROBURSALIA
Family PLANARIIDAE (Kenk, 1930 emend.)
Genus DUGESIA Girard, 1850
1. <i>Dugesia japonica</i> Ichikawa and Kawakatsu, 1964
2. <i>Dugesia izuensis</i> Katô, 1943
Genus PHAGOCATA Leidy, 1847
3. <i>Phagocata vivida</i> (Ijima and Kaburaki), 1916
4. <i>Phagocata kawakatsui</i> Okugawa, 1956
5. <i>Phagocata teshirogii</i> Ichikawa and Kawakatsu, 1962
6. <i>Phagocata iwamai</i> Ichikawa and Kawakatsu, 1962
7. * <i>Phagocata papillifera</i> (Ijima and Kaburaki), 1916
8. * <i>Phagocata albata</i> Ichikawa and Kawakatsu, 1962
9. * <i>Phagocata tenella</i> Ichikawa and Kawakatsu, 1963
Genus POLYCELIS Ehrenberg, 1831
10. <i>Polycelis sapporo</i> (Ijima and Kaburaki), 1916
11. <i>Polycelis auriculata</i> Ijima and Kaburaki, 1916
12. <i>Polycelis schmidtii</i> (Zabusov), 1916
13. <i>Polycelis akkeshii</i> Ichikawa and Kawakatsu, 1963
Family KENKIIDAE Hyman, 1937
Genus SPHALLOPLANA De Beauchamp, 1931
14. * <i>Sphalloplana</i> sp. of Mts. Yatsu-gadake (Ichikawa and Kawakatsu), 1967
15. * <i>Sphalloplana</i> sp. of Himeji (Ichikawa and Kawakatsu), 1967
Family DENDROCOELIDAE (Kenk, 1930 emend.)
Genus BDELLOCEPHALA De Man, 1874
16. + <i>Bdellocephala annandalei</i> Ijima and Kaburaki, 1916
17. <i>Bdellocephala brunnea</i> Ijima and Kaburaki, 1916
Genus DENDROCOELOPSIS Kenk, 1930
18. <i>Dendrocoelopsis ezensis</i> Ichikawa and Okugawa, 1958
19. <i>Dendrocoelopsis lacteus</i> Ichikawa and Okugawa, 1958

*: Species inhabiting in subterranean water; +: true lake-dwelling species
(Lake Biwa-ko).

Occasional Publications, Biological Laboratory of Fuji Women's College,
Sapporo (Hokkaidô), Japan. No. 2. July 1, 1980.

Preprint of a paper given at the Third International
Symposium --- The Biology of the Turbellaria in
Honour of Prof. Tor G. Karling
Hasselt (Diepenbeek) Belgium
August 10 - 15, 1980

KARYOLOGICAL AND TAXONOMIC STUDIES OF
DUGESIA JAPONICA ICHIKAWA ET KAWAKATSU
IN THE FAR EAST

By

Iwashiro OKI, Sachiko TAMURA, Takao YAMAYOSHI
Ôsaka Prefectural Institute of Public Health,
Ôsaka 537, Japan
and

Masaharu KAWAKATSU

Biological Laboratory, Fuji Women's College,
Sapporo (Hokkaidô) 001, Japan



Biological Laboratory of
Fuji Women's College
Sapporo, Japan
July 1, 1980

藤女子大学・藤女子短期大学 生物研究室 渦虫類拾遺集

第3号

OCCASIONAL PUBLICATIONS, BIOLOGICAL LABORATORY OF
FUJI WOMEN'S COLLEGE, SAPPORO (HOKKAIDÔ), JAPAN

No. 3

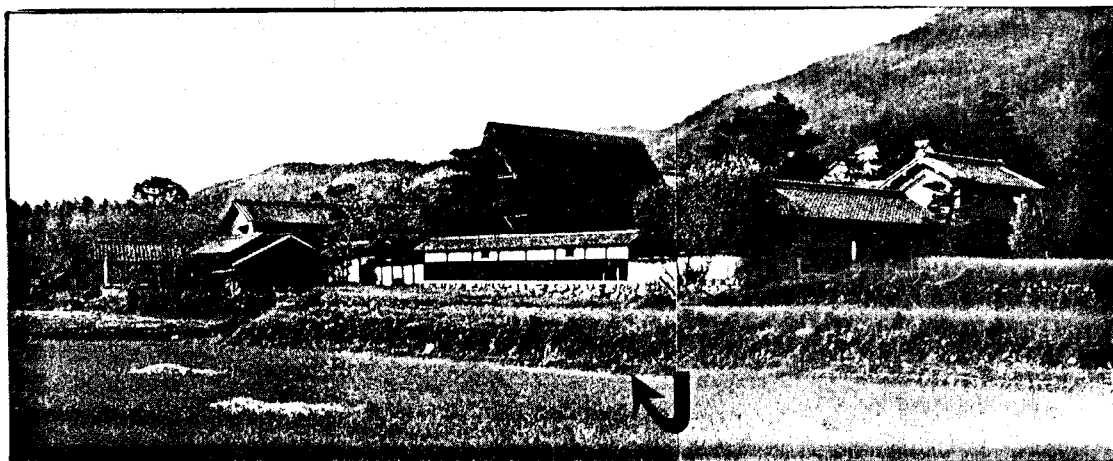
Miyazaki, T. & Kawakatsu, M. 1980. Planarian regeneration: American
doughnut-type monsters in *Dugesia japonica japonica*.

プ ラ ナ リ ア の 再 生
— 窓をあけたナミウズムシの重複奇型 —
宮 崎 武 史 ・ 川 勝 正 治



(昭和55年/0月/日)

October 1, 1980



藤女子大学・藤女子短期大学 生物研究室 渦虫類拾遺集

第4号

OCCASIONAL PUBLICATIONS, BIOLOGICAL LABORATORY OF
FUJI WOMEN'S COLLEGE, SAPPORO (HOKKAIDŌ), JAPAN

No. 4

プラナリアの再生

— ナミウズムシの//頭と/4頭の重複奇型 —

宮崎 武史 ・ 川勝 正治

Miyazaki, T. & Kawakatsu, M. 1980. Planarian regeneration: Monsters with
11 heads and 14 heads in *Dugesia japonica japonica*.

(昭和55年//月/日)

November 1, 1980



OCCASIONAL PUBLICATIONS, BIOLOGICAL LABORATORY OF
FUJI WOMEN'S COLLEGE, SAPPORO (HOKKAIDŌ), JAPAN. No. 5

(昭和56年/2月/日)

December 1, 1981

Kawakatsu, M., Kishida, Y. & Asai, E., 1981. A new tissue embedding medium,
"Paraplast Plus".

組 織 切 片 用 包 埋 剤
パ ラ プ ラ ス ト ・ プ ラ ス の
使 用 結 果
川 勝 正 治 ・ 岸 田 嘉 一
朝 井 悦 夫

目的は異なるけれども、私達3人は日常プラナリアを材料として組織切片を作製している。プラナリアは比較的もろい組織で、しかも咽頭と交接器官の部分だけはかなり筋肉質である。そのためかどうかわからないが、パラフィン浸透がなかなか均等にいかないこともあり、切断時に、リボンにシワを生じたり、連続切片がうまくつながらなかったり、染色の時に筋肉性の部分だけがはげ落ちたりすることがある。川勝は分類学用のスライド標本の作製を目的としているので、1個体分の完全な連続切片が必要であるし、材料も1個体しかない!というような場合が少なくない。従って、切片標本作りには随分と神経を使っている。

数年前からアメリカ製の組織切片用包埋剤パラプラスト・プラス (Paraplast Plus) が市販されている (Sherwood Medical Industries Ltd., St. Louis, USA / 日本での発売元: /5/東京都渋谷区千駄ヶ谷5-27-7 日本フランスウィックビル5階 日本シャーウッド株式会社)。この包埋剤は、アメリカでは10年ぐらい前から急速に普及しており、多くの研究室で使用されている (川勝の見聞と Dr. Kenk からの私信)。外国でも使われており (オーストラリアの Mr. Winsor やブラジルの Dr. Hauser SJ の研究室)、岸田は、1974年に、フランスの Dr. Lender の研究室に滞在した時使用し、帰国後もずっと使っている。パラプラストは、日本では主に医学部系の研究室で使われているようで、金沢医科大学付属病院病理部では1972年から使用、朝井の研究室でも1973年以降使用している。日本の生物系研究室ではまだあまり普及していないようである。この稿では、私達のパラプラスト使用経験と、従来のパラフィンとの比較結果を述べる。

パ ラ プ ラ ス ト ・ プ ラ ス の 性 情 と
使 用 時 の 注 意

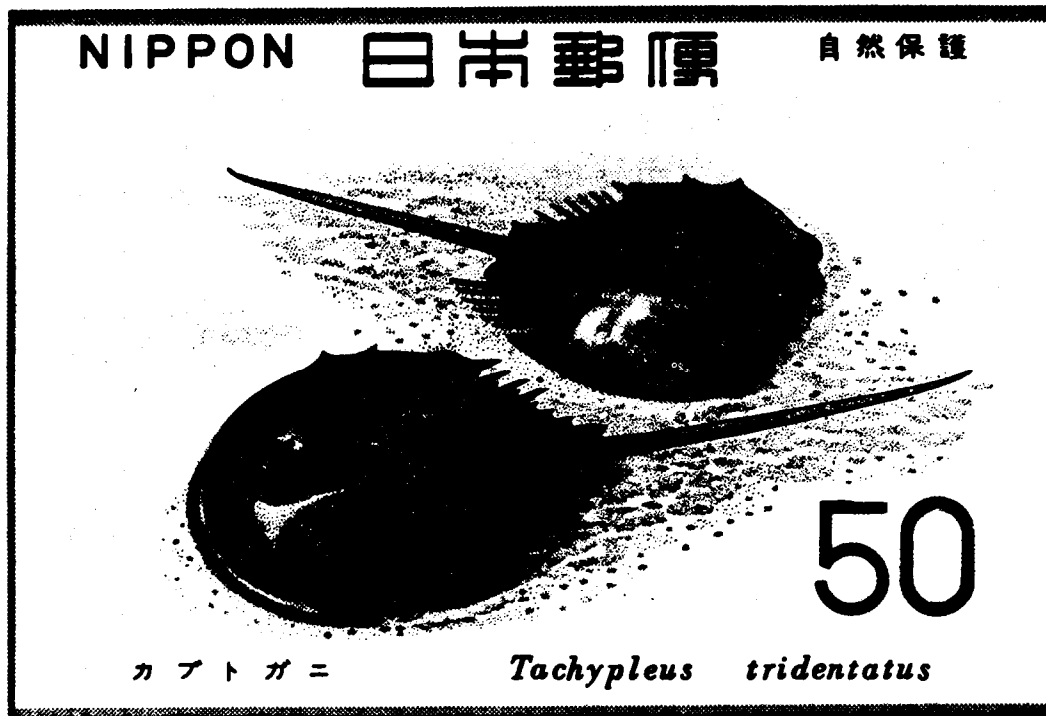
使用説明書 (図1) によると、パラプラスト・プラスはパラフィンにプラスチック・ポリマーを配合し、微量のジメチル・スルファオキシド (DMSO) を添加した製品で、組織への浸透力が強く、2~3ミクロンの厚さでも連続切片が得られるという。白色半透明のペレット状固体で、融点は56~57°Cである (図2と図3)。使用上の注意として、1) 保存には直射日光をさけ、45°C以下であること、2) 融解時に、62°C以上にしなないこと (プラスチック・ポリマーが分解するため)、3) 皮膚に長

Miyazaki, T. & Kawakatsu, M., 1982. Photographic gleanings of various forms
of regeneration in a marine triclad, *Ectoplana limuli*, an ectoparasite of a
Japanese helmet crab.

カブトガニウズムシ
の再生 (写真集)
宮崎 武史・川勝 正治

(昭和57年3月/日)

March 1, 1982



Miyazaki, T. & Kawakatsu, M., 1982. Photographic gleanings of various forms
of regeneration in a Japanese Polyclad, *Notoplana humilis*.

ウスヒラムシの再生
(写真集と重複奇形)
宮崎 武史・川勝 正治

(昭和57年5月/日)

May 1, 1982



ISSN 0286-9470

藤女子大学・藤女子短期大学 生物研究室 渦虫類拾遺集 第8号

OCCASIONAL PUBLICATIONS, BIOLOGICAL LABORATORY OF
FUJI WOMEN'S COLLEGE, SAPPORO (HOKKAIDŌ), JAPAN. No. 8

A COMMENTARY ON THE LATE DR. Y. OZAKI'S
1944 PAPER IN JAPANESE DESCRIBING
TWO NEW SPECIES OF THE GENUS UMAGILLA
(TURBELLARIA, NEORHABDOCOE \bar{L} A),
WITH ITS REPUBLICATION.

Compiled and Annotated

by

Masaharu KAWAKATSU

(昭和58年6月/5日)

June 15, 1983



藤女子大学・藤女子短期大学 生物研究室 渦虫類拾遺集 第9号

OCCASIONAL PUBLICATIONS, BIOLOGICAL LABORATORY OF
FUJI WOMEN'S COLLEGE, SAPPORO (HOKKAIDŌ), JAPAN. No. 9

A COMMENTARY ON THE LATE DR. K. KATŌ'S
1943 PAPER IN JAPANESE INCLUDING
THE ORIGINAL DESCRIPTION OF
DUGESIA IZUENSIS
(TURBELLARIA, TRICLADIDA, PALUDICOLA),
WITH ITS REPUBLICATION.

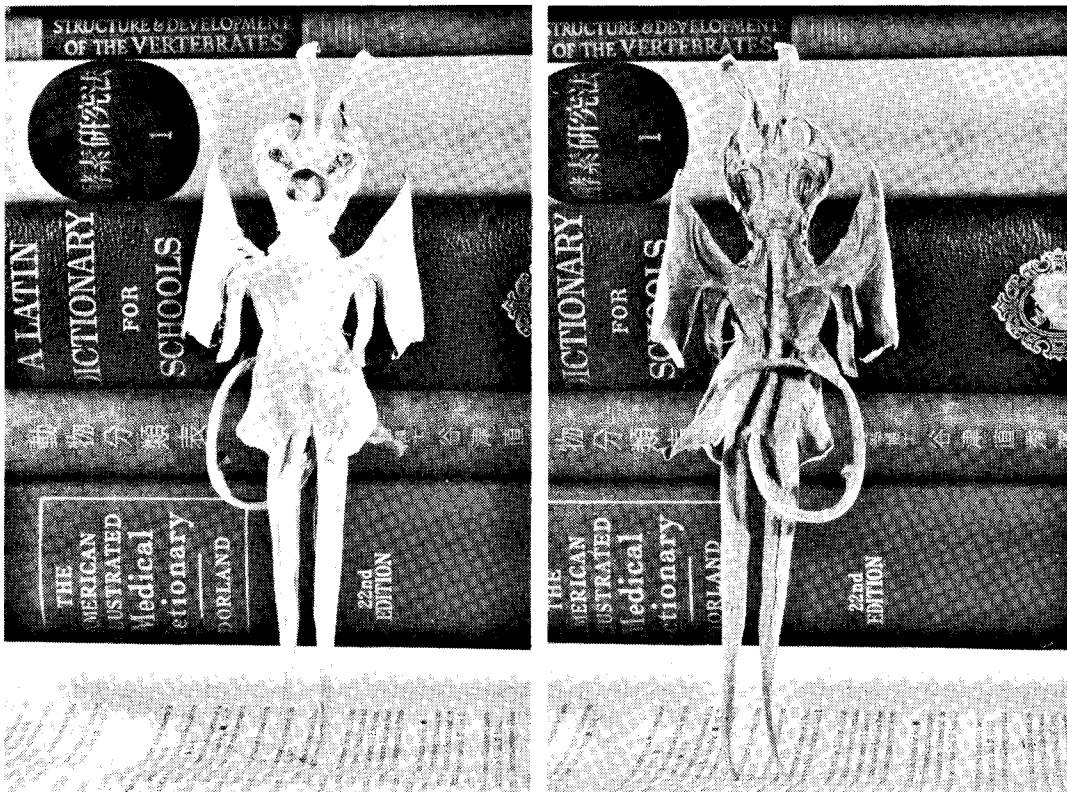
Compiled and Annotated

by

Masaharu KAWAKATSU

(昭和58年7月/5日)

July 15, 1983



ISSN 0286-9470

藤女子大学・藤女子短期大学 生物研究室 渦虫類拾遺集 第10号

OCCASIONAL PUBLICATIONS, BIOLOGICAL LABORATORY OF
FUJI WOMEN'S COLLEGE, SAPPORO (HOKKAIDŌ), JAPAN. No. 10

COMMENTARIES ON TWO JAPANESE PAPERS OF
THE LATE DR. K. KATŌ DESCRIBING
NEW SPECIES OF ACOELOUS TURBELLARIANS,
WITH THEIR REPUBLICATION.

Compiled and Annotated

by

Masaharu KAWAKATSU



(昭和58年8月/5日)

August 15, 1983

September 10, 2005.
For corrections and
additions, see p. 8.

Minerva's Owl (taken from an
old gatepost of Fuji Women's
Junior High School).

◀ ミネルバの梟(英知の象徴)

藤学園 (旧正門の左柱)

OCCASIONAL PUBLICATIONS, BIOLOGICAL LABORATORY OF
FUJI WOMEN'S COLLEGE, SAPPORO (HOKKAIDÔ), JAPAN. No. 11

A LIST OF RETROBURSAL TRICLADS INHABITING
FRESHWATERS AND AQUATIC PROBURSAL
TRICLADS REGARDED AS MARINE RELICTS,
WITH CORRECTIVE REMARKS ON OUR 1984
PAPER PUBLISHED IN ZOOLOGICAL SCIENCE,
TÔKYÔ.

by

Masaharu KAWAKATSU and Robert W. MITCHELL

(昭和59年6月30日)

June 30, 1984

September 10, 2005.

For the taxonomic position of
these animal groups, see Sluys
(1990). A monograph of the
Dimarcusidae (Platyhelminthes,
Seriata, Tricladida). *Zoologica
Scripta*, 19 (1): 13-29.

